

dranken!

detail



Wijnhuis Bierick Slijter van het Jaar 2010

Zuid-Afrika wil serieus genomen worden

Krachtige rode wijn favoriet bij hoog opgeleiden

Minderjarigen krijgen hun alcohol van oudere vrienden

Op de bres voor pubs en bijzondere bieren

Ontslaguitkering belastingvrij op de rekening

nummer **6**

oktober 2010

109e jaargang

Vievinum een grandioos wijnspektakel in Wenen

Tekst en foto's
Albert de Jong



De tweejaarlijkse wijnbeurs Vievinum behoort tot de gezelligste en leerzaamste wijnbeurzen die bestaan. Dit driedaagse evenement, dat georganiseerd wordt in de Weense Hofburg, heeft vanzelfsprekend een sterk Oostenrijks accent, maar ook andere wijnlanden staan hier. Zo waren dit jaar Slovenië en Hongarije de speciale gastlanden en uit vrijwel alle wijnstreken zijn wijnen te proeven. In totaal telt de beurs ruim 500 stands van wijnboeren en distributeurs. Op de Vievinum heerst altijd een drukte van belang, maar nooit is er sprake van gedrang. Zowel de bezoekers als de exposanten hebben alle tijd voor elkaar.

Geweldige jaargang 2009

De jaargang-2009 kan, ondanks enkele regionale klimaatperikelen in sommige wijnstreken, binnen Europa als een van de beste worden gezien en Oostenrijk vormt hierop geen uitzondering. Mijn belangstelling ging vooral uit naar de geweldige riesling van dit boeiende Alpenland.

De Oostenrijkse rode wijnen, veelal van de voorliggende oogst-2008, mag men ook niet negeren, want deze volbloeden winnen steeds meer aan complexiteit en elegantie! Ik proefde verfijnde rode wijnen van de druivenrassen pinot noir, zweigelt en blaufränkisch bij de wijngoederen: Prieler, Achs, Umathum en Zantho.

Het Alpenland en zijn machtige riesling

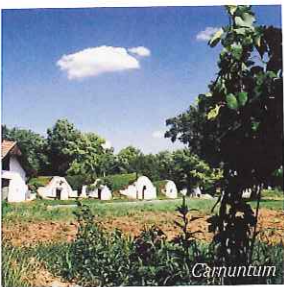
De rieslingaanbouw van dit midden-Europese land is vooral geconcentreerd in de noordelijke regio Niederösterreich met zijn wijnstreken: Weinviertel, Wagram, Traisental, Kamptal, Kremstal en Wachau. Hiervan zijn vooral de laatste drie van groot kwalitatief belang. Hier worden gewoon rieslings gemaakt die uniek zijn in de wereld. De wijnen bezitten de stevigheid van de Elzas en krijgen steeds meer de bekoorlijke elegantie die Duitse exemplaren zo uitzonderlijk mooi maakt.

Wachau

De sprookjesachtige kleine Wachau, met nauwelijks 1.300 hectare wijngaarden, is de cultregio van de Oostenrijkse wijnbouw. Dat is totaal niet verwonderlijk. De wijngaarden zijn hier op soms zeer steile hellingen, die bijna direct aan de Donau liggen, terrasgewijs aangelegd. De bodem van die wijngaardterrassen bestaat veelal uit puur Urgestein waarop de riesling zich enorm thuis voelt. Deze uitzonderlijke bodemfor-

matie geeft namelijk sterk 'puristische' rieslingwijn af, waarbij men het zoute mineraal dominant spannend in het zoete fruit proeft. Een ander bijzonder fenomeen van de streek, in samenhang met het extreem laat oogsten, is de enorme variatie tussen de dag- en nachttemperatuur. Vroeg in de avond valt koude lucht vanuit het noordelijke Waldviertel de Wachau binnen en die razendsnelle afkoeling zorgt er voor dat het overdag opgebouwde fruit, in de





Carnuntum



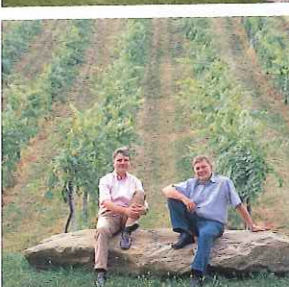
Voi steile hellingen



Wachau



Cult wijngoed FX Pichler



druif, als het ware wordt gevriesdroogd. Hierdoor verkrijgt de wijn zijn zogenaamde typische koele "Steinobst". In dit aroma treft men vaak geurassociaties aan van: perzik, abrikoos, aardbeien, frambozen, appel, peer en andere verleidelijke fruitaroma's.

Niet drie maar vier!

Een andere bijzonderheid is dat de Wachau binnen een totale lengte van ongeveer 35 kilometer liefst vier aparte klimaatzones aantreft. Regelmatig wordt geschreven dat de streek drie klimaatzones bezit maar het zijn er vier! De eerste en koelste klimaatzone ligt rond het dorp Spitz in het westen van Wachau. Rond dit dorp heerst de koelste klimaating waardoor de druiven traag rijpen en veel fruitfenolen opbouwen. Hierdoor groeien hier rieslings met het meeste complexe fruit van de streek. Een andere klimaatzone treft men aan in het hart van de Wachau tussen Wösendorf en Dürnnstein. Dit middenstuk heeft een overgangsklimaat, een mix van de koelte rondom Spitz en de warmte die heerst bij Loiben. Het oostelijkste deel van de Wachau is het warmste stuk hier heerst een Pannonisch zwoel klimaat. Dit levert volle wulpse riesling wijnen die rijp en harmonisch overkomen. Een weer andere klimaatzone, waarvan men het bestaan nauwelijks kent, komt voor in de zogenaamde Spitzer Graben. Deze smalle bergkloof die achter Spitz begint, heeft een heel ander klimaat dan het dorp Spitz zelf. Overdag heerst hier door opeenhoping van warmte een drukkend klimaat dat te vergelijken is met Loiben en rond vijf uur 's avond koelt dit, binnen twee uur, met 10 tot 12 graden razendsnel af. Hierdoor is het klimaat totaal anders en dat heeft ook zijn uitwerking op de structuur van de riesling. Hier hebben de riesling een breder smaakpalet en zijn ze iets minder fijn gesneden in hun fruit dan die van Spitz, maar het unieke Steinobst-effect is veel dominanter. Naast die vier kernzones zijn er natuurlijk ook binnen de verschillende wijngaarden aparte microklimaten en hierdoor is de variatie aan riesling bijzonder groot. De bekendste topwijnngaarden bestaan uit: 1000-Eimer-Berg, Singgerriedl, Klaus, Kellerberg, Loibenberg en Schutt. Daarnaast zijn er nog vele andere

tamelijk onbekende topwijnngaarden die gelijkwaardige wijnen, met een eigen "onverwisselbaar" wijngaard-dna kunnen opleveren zoals: Brück, Steinertal, Brandstatt, Offenbergl, Kollmutz, Kollmitz en Kirchweg. Tevens kan men zich afvragen of al het aanwezige wijngaardpotentieel van nochtans minder gereputeerde wijngaarden echt daadwerkelijk optimaal wordt benut. Want de rieslings van de recent in de Wachau gestarte topwijnmaker Peter Veyder Malberg laten zien dat er in minder gereputeerde wijngaarden veel meer potentieel huist!

Wijnproducenten om naar uit te kijken zijn: FX Pichler, Rudi Pichler, Franz Hirtzberger, Emmerich-Knoll, Nikolaihof, Johan Schmeltz, Johann Donaubaum, Manfred Jäger, Prager, Domäne Wachau, Martin Muthentaler, Rainer Wess en nog vele anderen.

Kremstal

Het Kremstal begint bij Stein, nabij Krems, en eindigt bij Gedersdorf in het oosten. De kleine regio is rijk aan topwijnngaarden rondom de oorden Stein, Krems en Senftenberg. Helaas zijn deze percelen: Grillenpartz, Kogl, Seiner Hund, Senftenberger Piri, Senftenberger Ehrenfelts, Marthal en Hochacker maar klein van oppervlak. De beste stukken hebben een bijna identieke geologie als de Wachau, maar de lössdeken wordt vooral naar het oosten toe steeds dikker. Op de met löss overdekte stukken is veelal grüner veltliner aangeplant, terwijl op de rotsbodem de riesling domineert. Het verschil met de rieslings van de Wachau is niet extreem groot en vooral de exemplaren uit de westhoek zijn sterk verwant. Aanbevolen wijnboeren: Nigl, Franz Proidl, Weingut Stadt Krems, Franz Turk, Mayer-Vorspannhof, Walter Buchegger, Erich Berger en Salomon-Undhof.

Kamptal

Qua omvang is het Kamptal de grootste van de drie wijnregio's maar voorzover het de riesling betreft een van de kleinste. De riesling is hier voornamelijk aangeplant op de fameuze wijngaard Zöbinger Heiligenstein, die zich majestueus boven het landschap rond Langelois verheft. Daarnaast



Hofburg Wenen



zijn en enkele andere toplocaties te vinden zoals: Steinmassl, Steinhaus, Kogelberg en Im Schutt. De bodem van de Heiligenstein-wijngaard bestaat uit zandsteen met vulkanisch sediment. Daarbij zijn sommige percelen dik bedekt met aangewaaid löss. De riesling komt echter veelal van de kale bodem en heeft vaak een naar gewurztraminer tenderende kruidigheid. De Kogelberg geeft een bijna kille puristische riesling terwijl Steinhaus en Steinmassl meer citruslimoen accenten weergeeft. Aanbevolen producenten: Bründlmayer, Schloss Göbelsburg, Birgit Eichinger, Allram-Eichinger, Brandl, Hiedler, Thomas Leithner, Steininger en Josef Aichinger.